

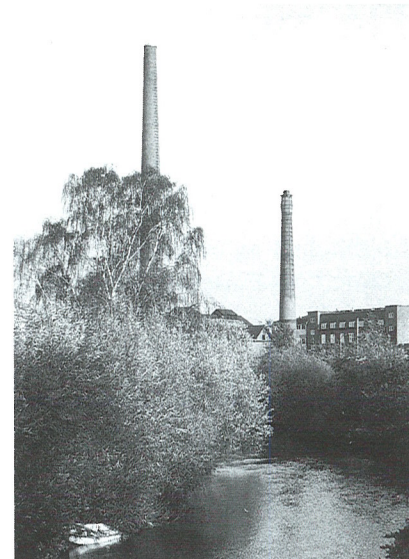
Dominerende træk

Skrænterne og åen

Den store tunneldal, som Kolding Å løber gennem, udgør et markant topografisk træk i byen. Den ubebyggede dalbund strækker sig som en kile langt ind til de tæt bebyggede byområder og deler herved næsten byen i to halvdele. Udsigten fra de stejle dalsider mod byen domineres af byens vartegn Koldinghus, der hæver sig højt over den omgivende bebyggelse og udgør et tydeligt og centralt placeret fikspunkt. Også set i et historisk perspektiv har byens udvikling og struktur været under stærk påvirkning af det markante landskab. Det ses tydeligst i tiden efter århundredskiftet, hvor byen bredte sig hurtigere og mere omfattende mod syd end mod nord, hvilket først og fremmest skyldtes, at den sydlige skrænt var mindre stejl og nemmere at bygge på end den nordlige skrænt. Arealerne langs åen i bunden af dalen er temmelig sumpede og derved vanskelige at bebygge. Der er derfor opstået en grøn kile, som i dag udgør en væsentlig landskabelig og rekreativ berigelse for byen.



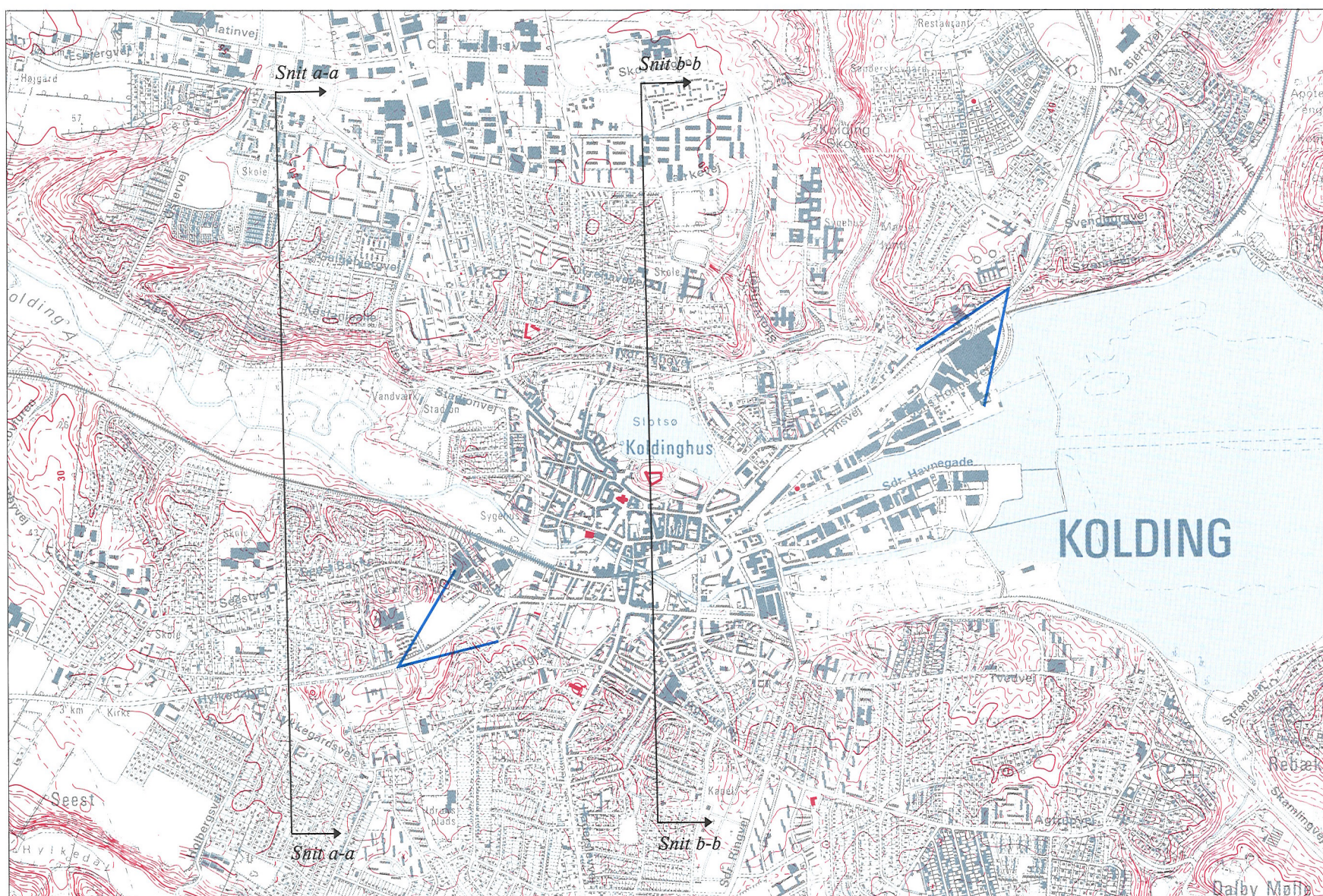
Kolding Å ved Sønderbro.



Kolding Å ved det gamle elværk.



Kolding Å og den ubebyggede ådal.



Terrænet i Kolding by. 1:25.000.

Skrænterne

Skrænterne langs dalen gennemskæres af flere større og mindre kløfter, hvorved der opstår en række naturlige grænser og overgange i bystrukturen. Den skovklædte Marielundsdal skærer sig som en dyb kløft ind i dalskrænten nordøst for byen og markerer en klar grænse mellem forskellige typer boligområder. Alpedalen, Hylkedalen og ådalen ved Dalby Mølle udgør mod vest og syd byområdets afgrænsning mod det åbne land, og øst for byen danner Sdr. Bjertdalen desuden den naturlige grænse til forstadsenklaven Rebæk. Indfaldsvejene til byen løber alle sammen ned over de store skrænter og giver herved den ankomende et storslået kig ud over byen. Det gælder især synsoplevelsen fra Fynsvej og fra Tøndervej, der fra henholdsvis nordøst og sydvest løber skråt ned over skrænten med retning direkte ind mod bykernen.

På begge sider af bykernen er skrænterne forholdsvis jævnt bebygget. Fra skrænterne ses byens kirketårne, vandtårne, skorstene, siloer og andre høje bygningsværker, der rejser sig over den omgivende bebyggelse. Disse fikspunkter karakteriserer hver især forskellige dele af byen: Koldinghus og de gamle kirketårne markerer bymidten, de store siloeholdere definerer havneområdet, de nyere kirketårne, bl.a. Brændkjærkirken, viser de nyere boligområder, og vandtårnene udpeger de højeste og yderste punkter i byområdet.

Flere af disse fikspunkter spiller endvidere ofte en vigtig rolle i deres nære omgivelser: Sct. Michaels Kirke ligger som point de vue for enden af den gamle indfaldsvej, Seest Bakke. Gasbeholderen på havnen er et



Udsigten fra Seest Bakke mod Koldinghus.

andet point de vue fra den nyere omfartsvej, Skovvangen, der slynger sig let gennem en skovklædt slugt i nordskrænten. Og Kristkirken ligger meget raffineret og overraskende placeret lige efter Haderslevvejs sving ned mod Sønderbro og byen. Byens ældste vandtårn ved Gøhlmannsvej er desværre i dag skjult af en række store, nye boligkomplekser, der helt omkranser tårnet, således at det kun er muligt at se den øverste top, som stikker op over de massive blokke.



Principsnit a-a på tværs af Kolding Ådal vest for byen.

Kolding Å

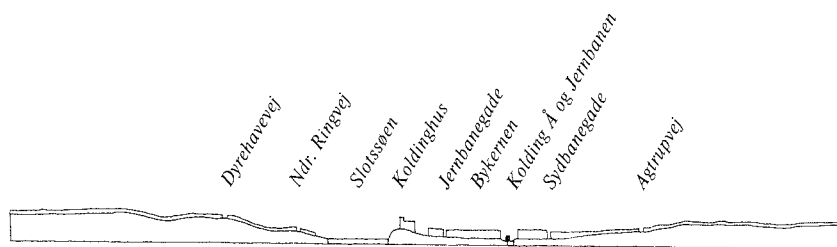
Kolding Å dannede i middelalderen grænsen mellem kongeriget og hertugdømmerne. Den eneste forbindelse over åen var et vadested, hvor senere Sønderbro blev bygget. Grænsen blev siden flyttet, og byens vækst afstedkom med tiden ændringer i åens løb. Omkring 1900 var trafikken til den nyanlagte Kolding Havn stærkt generet af havnerendens tilsanding, og det blev foreslået at løse problemet ved at forlægge åens udløb. Projektet blev realiseret 1916-1918 og var foranlediget af en udvidelse af jernbaneterrænet. Åen fik ved denne lejlighed sit nuværende løb, og Sdr. Havnegade blev anlagt i det gamle åløb.

Åens forløb gennem byområdet kan i princippet beskrives i tre dele: 1) Den vestlige del, hvor åen løber i den ubebyggede, grønne kile. 2) Den midterste del, hvor åen bliver omsluttet af bykernen. 3) Den østlige del, hvor åen løber i et forholdsvis åbent område ud til lystbådehavnen ved udmundingen i Kolding Fjord.

1) Ådalen skærer sig som en grøn, åben kile ind mod byen, og åen snor sig frit gennem dette naturområde. Den grønne kile strækker sig helt ind til Vestre Ringgade, der danner overgangen til de ældre bydele. På grænsen af bykernen præges dette forløb af Ålykkekvarteret, som ligger flot hævet på en bank i dalen, samt af Stadion, som ligger nedenfor. Helhedsindtrykket skæmmes her lidt af de kultiverede arealer mod den uplejede, vildtvoksende natur.

2) De gamle handelsstrøg i bykernen løber parallelt med åen, der her har karakter af at være byens bagside. Her ligger baghaver og forskellige baghuse og industribygninger, som imidlertid ikke forholder sig til åforløbet. Denne bagsidekarakter forstærkes af jernbanen, der krydser åen og følger den gennem bymidten. Selve banelegemet er hævet over det almindelige gadeniveau, og udgør herved såvel en visuel som en trafikal barriere i byen. Arealerne ved åen og banen har ikke tiltrukket boliger, men derimod større industrier og andre pladskrævende erhverv. Udformningen af disse bygninger og deres omgivelser har været præget af tilfældige, økonomiske behov og praktiske løsninger, hvilket har skabt et noget opløst og uskønt bybillede. I de senere år er industrivirkosomhederne forsvundet fra bykernen, og de er blevet erstattet af parkeringspladser, som skæmmer bybilledet. Ved Sønderbro er det dog med anlæggelsen af en række små, åbne pladser og bådebroer søgt at skabe en bedre sammenhæng mellem byen og åen. Herved bliver åen en miljømæssig gevinst for byen i stedet for at fungere som en fysisk barriere.

3) Ved Østerbrogade, som markerer overgangen fra bymidten til havneområdet, fortsætter åen videre ud til lystbådehavnen. Den nordlige åbred er her kantet med bådebroer, joller og en lav bebyggelse, mens den sydlige bred består af et lavtliggende, ubebygget område med siv og småvækster. Efter Sorte Bro og lystbådehavnen glider det smalle åløb ud i fjordens store vandflade.



Principsnit b-b på tværs af Kolding Ådal gennem byen og Koldinghus.

Havnen og fjorden

Den inderste del af Kolding Fjord er dannet af den tunneldal, som Kolding Å følger gennem landskabet. Skrænterne langs ådalen gennemskæres af smeltevandskløfter, og langs fjorden er de skov- og græsklædte skråninger ligeledes furet af talrige, dybe kløfter.

Ved åmundingen var der i middelalderen gode muligheder for en naturlig havn til de små, fladbundede skibstyper. Den første havn i byen bestod af bolværk langs åen ved Sønderbro. Havnen har haft en livlig trafik gennem middelalderen og renæssancen. Fra slutningen af 1600-tallet gjorde en begyndende tilsanding af åens udmunding i fjorden denne sejlads umulig.

I 1843 blev der anlagt en ny havn med en vanddybde på 2,8 meter. Havnen er gentagne gange blevet uddybet og udvidet, og i 1910 blev den nuværende dybde på 7 meter nået. I 1918 blev åens udløb i fjorden reguleret, og med en række senere inddæmninger er der opnået yderligere plads til lager-, industri- og pakhuse. Kolding Havn var således i løbet af mellemkrigsårene vokset til den fjerdestørste i landet.

Kolding Eksportmarked kom til at betyde meget for havnens udvikling. Det var skabt af sønderjyden Jens Holm, som eksporterede levende kreaturer. I 1896 stod hans første kreaturstalde på havnen færdige, og der kom siden flere til. I 1913 opførte kommunen også en række gule træstalde til Eksportmarkedet. Nogle af staldene kan endnu ses på havnen, men en del blev nedtaget i 1983 og genanvendt ved den sydlige lystbådehavn.

Havnen dækker i dag et tragtformet areal mellem nord- og sydskrænten i bunden af fjorden. Erhvervshavnen virker som en prop, der er placeret for enden af åmundingen og blokerer for en direkte kontakt mellem bykernen og fjorden. Set fra skrænterne ved byen opleves mange af havnens store siloer som markante fikspunkter. Langs fjordens skrænter er der udsigt mod byen, hvor bybilledet dog domineres af højhusene ved Skamlingevejen.

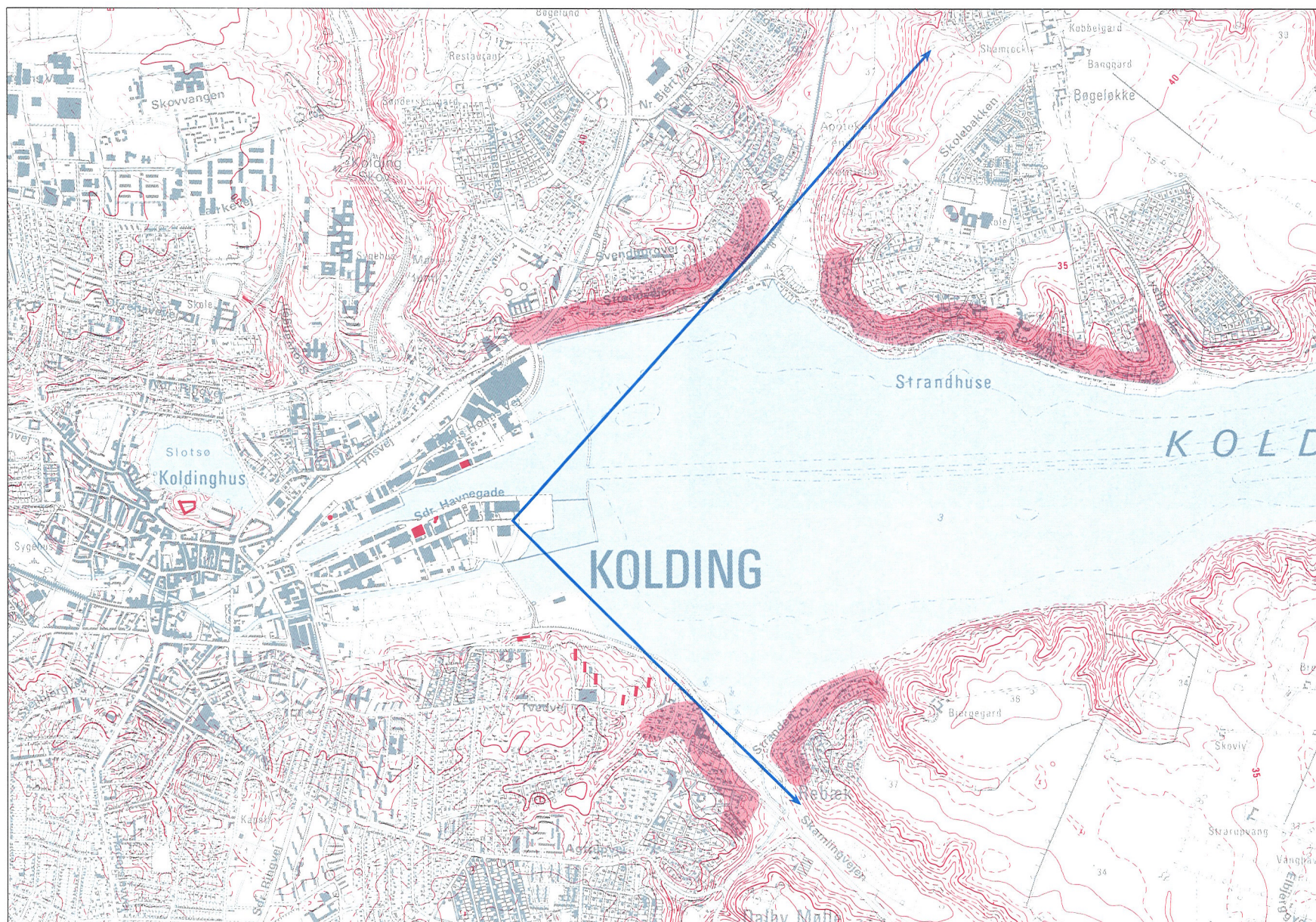
Fjordens to bredder virker næsten symmetriske omkring en akse, der strækker sig fra slotsbanken og videre ud gennem midten af fjorden. Det gælder også de to dalstrøg på hver side af fjorden, henholdsvis Sdr. Bjertdalen mod syd og dalstrøget med Kobbelskov mod nord. Fra havnens midtermole er der overblik over hele fjorden med de to dalstrøg.



Kolding Å's udmunding i fjorden syd for havnen.



Kolding Fjord set fra nordkysten mod byen.



Terrænet omkring fjorden og havnen. 1:25.000.

Koldinghus og omgivelser

Kongeslottet Koldinghus består af et uregelmæssigt, firefløjet, lukket anlæg. Slottet ligger hævet over byen på en 22 meter høj, aflang lerbanke. Nord for denne banke ligger Slotssøen, og sydfør ligger den gamle bykerne. På slotsbankens østlige del ligger Staldgården, som udgør et regelmæssigt, trefløjet anlæg. Staldgården er af middelalderlig oprindelse, men i 1670'erne blev Staldgårdens bygninger næsten fornyet til det anlæg, som ses i dag. Det består af et grundmuret anlæg med en sandstensindfattet port i østfløjen, og et åbent gårdrum ud mod slottet, der står med Kæmpetårnet i gårdens midterakse. Mellem slottet og Staldgården var der tidligere en grav med vindebro, men i dag er graven kastet delvis til, og en dæmning på tværs danner passage.

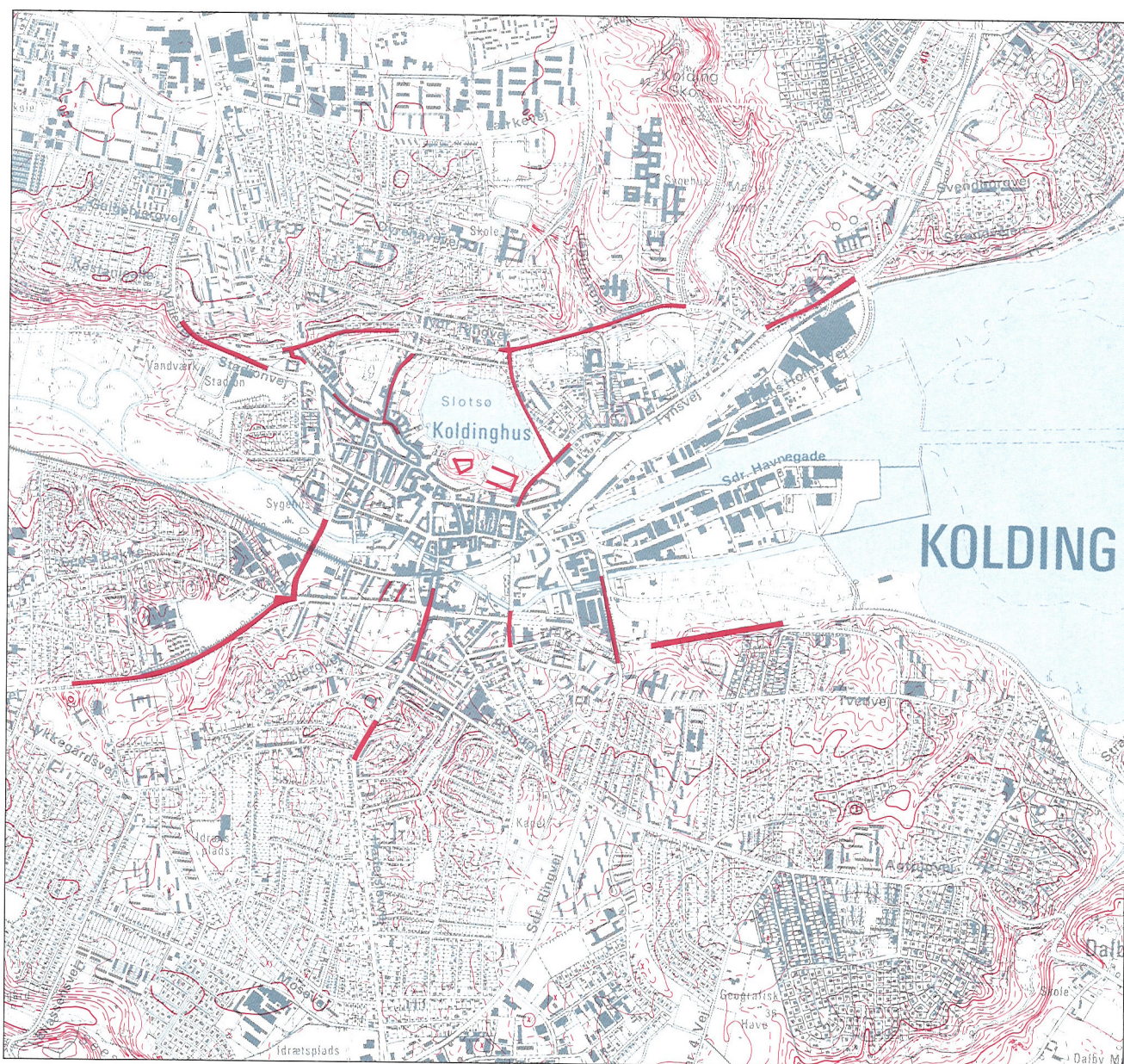
Ifølge de ældste vidnesbyrd skulle Koldinghus være rejst omkring midten af 1200-tallet. Intet af det oprindelige anlæg er dog bevaret. Med en placering på grænsen mellem kongeriget og hertugdømmerne har stedet haft en central position i Danmarkshistorien. Omkring 1600 bliver borgen i rigskansleren og historikeren Arild Huitfeldts Danmarks Riges Krønike karakteriseret ”som en port og nøgle for riget.” Borgen har da også været udsat for store omvæltninger i tidens løb, og den er flere gange blevet nedbrændt eller ødelagt.

Christian 3. ændrede i årene 1546-53 borgen fra et middelalderligt forsvarsanlæg til et renæssanceslot uden forsvarsfunktioner. Han opførte ved denne lejlighed syd- og østfløjen og forlængede nordfløjen, så slottet dannede et lukket, firefløjet anlæg. Christian 4. ombyggede siden de middelalderlige nord- og vestfløje, ligesom han stod for opførelsen af Kæmpetårnet og indrettede slotskirken.

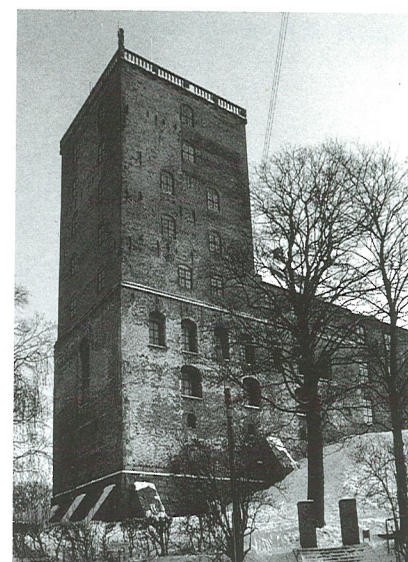
Kongeslottet nedbrændte i 1808, mens marskal Bernadotte og spanske hjælpetropper var indkvarteret. Slottet henlå herefter i mange år i ruiner. Staten overtog slottet fra 1849, og i 1867 påbegyndtes en restaurering af ruinen. Siden da har der været foretaget en delvis genopførelse af slottets forskellige fløje. Arkitekterne Inger og Johannes Exner påbegyndte i 1975 en omfattende restaurering af slottet, som forventes afsluttet i 1992. Slottet har siden 1890 rummet et kulturhistorisk museum.

Koldinghus dominerer i mere end én forstand opfattelsen af den eksisterende by. Slottet fastholder således bevidstheden om Kolding som en by med rødder langt tilbage i historien. Slottet identificeres så at sige med selve byen, og det har derfor stor symbolværdi for byen og dens borgere. Herudover er slottet synligt fra en stor del af byens indfaldsveje, der løber ned over skråningerne mod ådalen med den gamle bykerne i bunden. Koldinghus fungerer således som et vigtigt fikspunkt, der fortæller alle tilrejsende om byens umiddelbare nærhed. Fra Haderslevvej ses Koldinghus lige midt i synsfeltet, ligesom den rejsendes ankomst til byen fra Tøndervej foregår med retning skråt ned mod slotsbanken og middelalderbyen. Det giver en storslået udsigt ind over hele bykernen, der ses med slotsbanken i baggrunden.

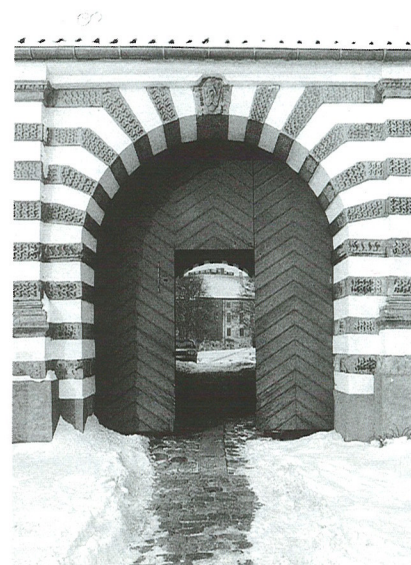
Nord for slotsbanken ligger Slotssøen, og det bevirker, at slottet er synligt langs næsten hele vejen omkring søen. Fra den gamle bykerne syd for slotsbanken er Koldinghus derimod kun synligt i få glimt. Slottet ses tydeligst fra Søndergade, men ellers trænger bebyggelsen sig tæt på slotsbanken og skjuler herved næsten slottet.



Gadestrækninger med udsigt mod Koldinghus. 1:25.000.



Kæmpetårnet på Koldinghus set fra Hyrdestræde.



Porten i Staldgården med Koldinghus-tårnet i akse.